



چشم انداز، یک افق دراز مدت است که تصویری از وضعیت فرد (سازمان) را در آینده ترسیم می کند. معمولاً چشم انداز یک آرزو است، اما آرزویی دست یافتنی. چشم انداز با کمک به افراد در تشخیص موضوعات مهم، آنها را در برابر مشکلات آنی حفظ می کند. مشخصه های اصلی یک چشم انداز در نمودار زیر نشان داده شده است:



کنترل دست و استفاده از مداد در طراحی؛ طراحی واسطه بیان احساسات و افکار انسان است. مهارت دست در ترسیم انواع خطوط و اشکال به توان کنترل دست، در حالت های مختلف وابسته است. لذا کنترل حرکت دست از مهم ترین عوامل طراحی خوب است.

اهمیت خط در طراحی، همپایه ارزش رنگ در نقاشی و صدا در موسیقی است. در طراحی خطی درونمایه اصلی اشیا به شکل خلاصه و با استفاده از خطوط ساده نمایش داده می شوند. یکی از بهترین روش های نمایش اشیا، نمایش آنها با استفاده از خط پیرامون آنهاست، که آنها را از زمینه خود متمایز می سازد. نحوه ساده کردن موضوع به نوع نگرش، حساسیت بصری، نظم ذهنی و دید شخصی طراح بستگی دارد. همان گونه که هر فردی دست خط خاصی برای نوشتن دارد. در طراحی خطی هم ویژگی های شخص طراح در نوع و کیفیت خطوط آثارش نمایان می شود.

تصویر ۳۸-۳ ▼

کنترل دست در طراحی



وقتی حرکت از آرنج به بازو و شانه منتقل می‌شود امکان کار روی زمینه‌های بزرگ فراهم می‌آید. با جابجایی انگشتان فشار وارده و تیرگی خطوط تغییر می‌کنند.



وقتی حرکت از مچ به آرنج منتقل می‌شود حرکت دست آزادتر شده و با سرعت به تمام سطح کار دسترسی می‌یابد.



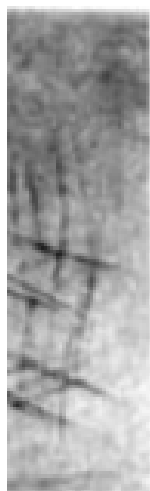
وقتی حرکت دست از مچ کنترل می‌شود امکان ترسیم خطوط پررنگ کوتاه و دقیق فراهم می‌شود مانند نوشتن.

آرنج و بازو تجربه کنید، و کیفیت خطوط طراحی شده را بررسی کنید تا از کنترل بر دست خود اطمینان پیدا کنید.

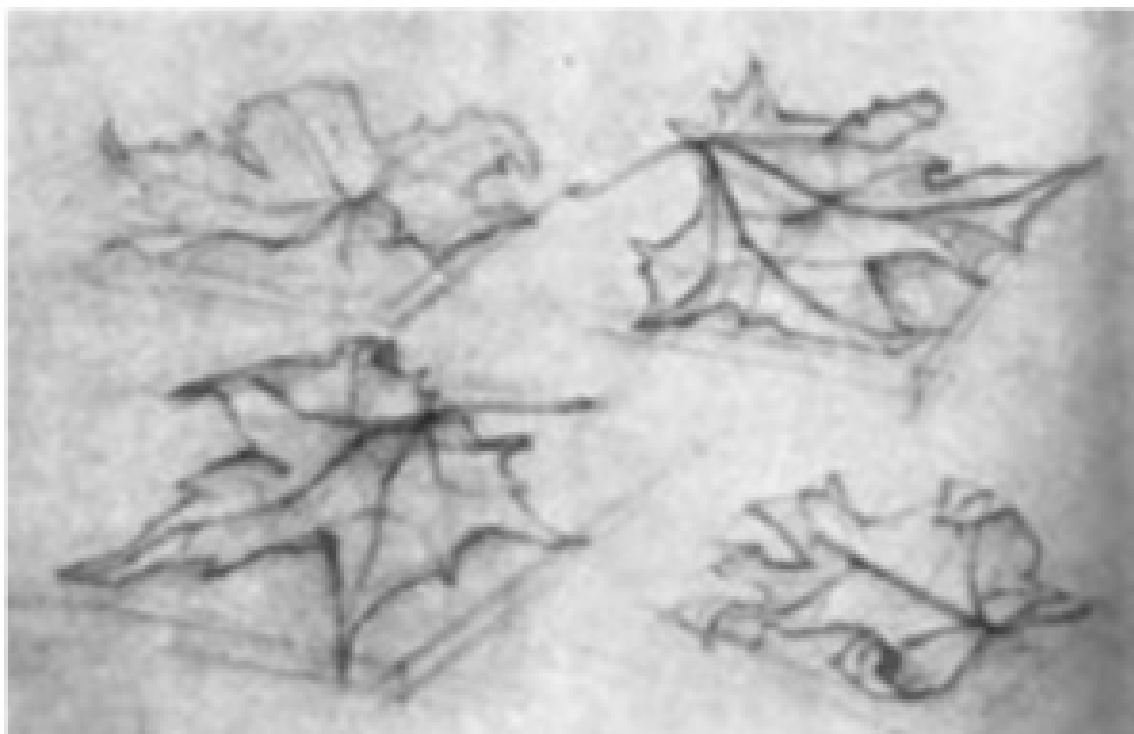
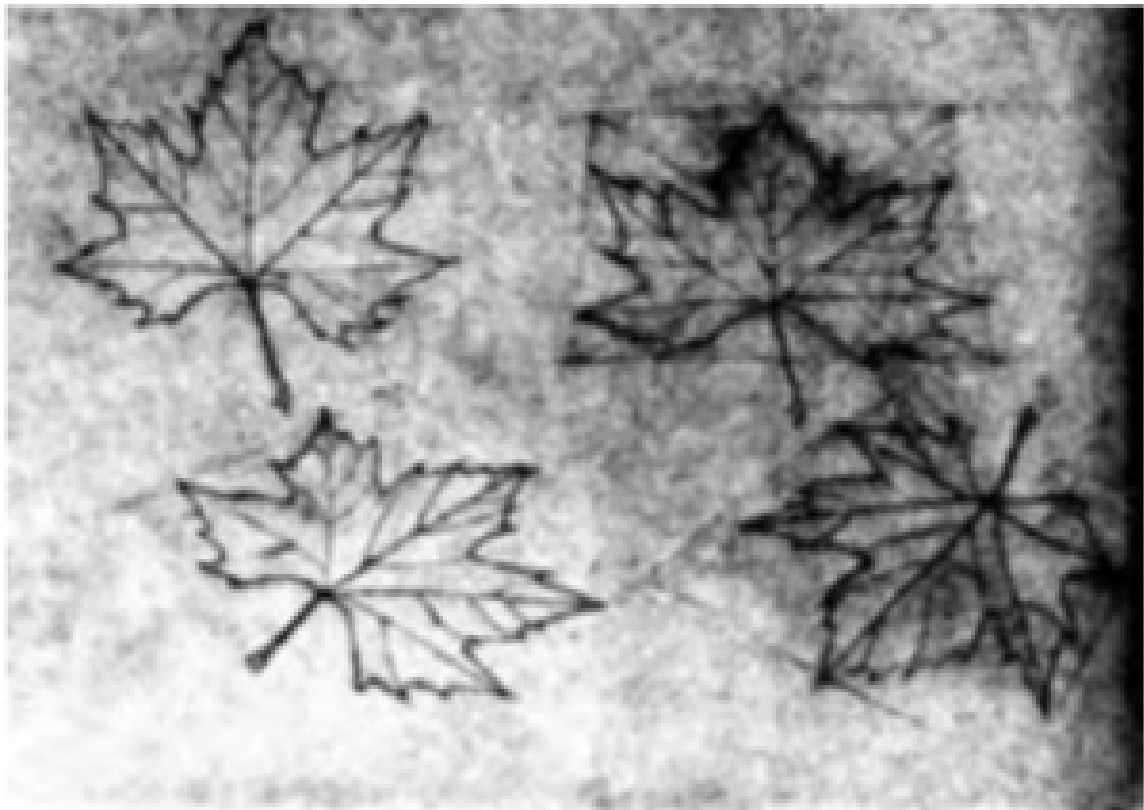
برای کسب مهارت در استفاده از ابزارهای مختلف، استفاده از مداد و قلم طراحی را در حالت‌های مختلف تمرین و امتحان کنید. کار طراحی را همزمان با استفاده از مچ،

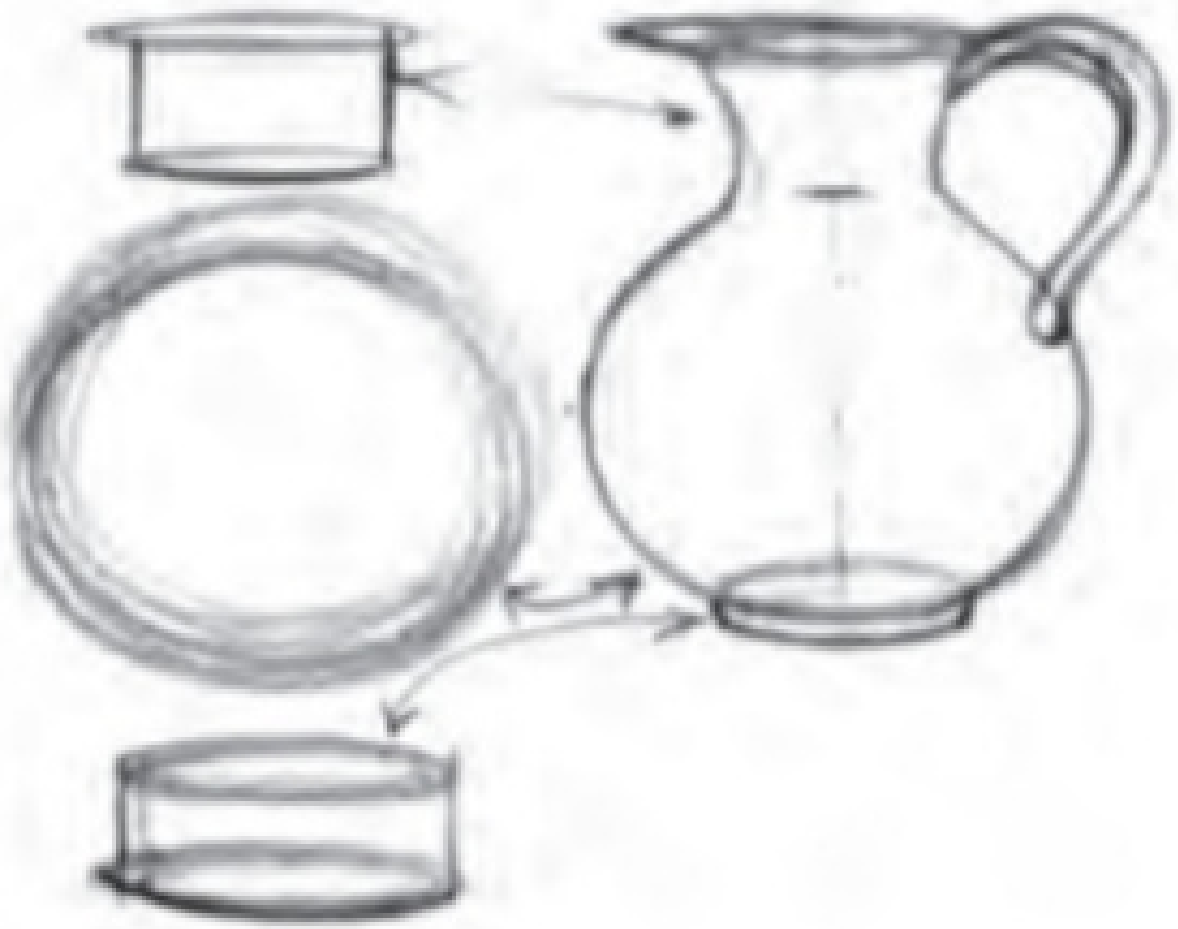
۹-۳- ساده سازی موضوعات در طراحی خطی —

ما در هنگام دیدن فقط به آن بخش از موضوعات که برای ما مهم و معنی دار است توجه می‌کنیم. هنگام ترسیم و نمایش موضوعات مختلف نیز باید جزئیات غیر مهم حذف شده و مهم‌ترین و اساسی‌ترین ابعاد موضوع ترسیم شوند. طراح با حذف جزئیات به درک بهتری از کل موضوع نزدیک می‌شود. حالت ساده شده موضوعات مختلف را اغلب با سطوح یا احجام هندسی نشان می‌دهند. لذا فرایند کار طراحی با دیدن دقیق و بررسی ویژگی‌های موضوع و ساده کردن آن به کمک خطوط و اشکال انجام می‌شود. هنگامی که بتوانیم اشیا و موجودات مختلف را به شکل ساده شده آنها ببینیم طراحی از همه موضوعات آسان می‌شود.

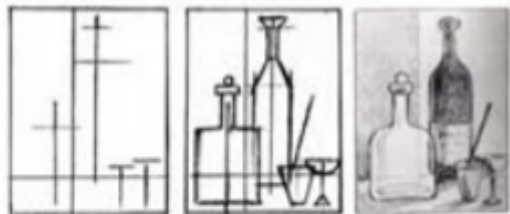


تصویر ۴۰-۳
حالت ساده شده برگ ها





۱۰-۳- محور تقارن در طراحی



بسیاری از عناصر طبیعی اطراف مانند لیوان، گلدان، نوار چسب، قلم ماژیک و ... دارای محور یا محور تقارن هستند. محور تقارن می‌تواند در درک و ساده‌سازی موضوعات طراحی به ما کمک کند. محور تقارن ممکن است قائم، افقی یا مایل باشد. برخی از اشیا به جای محور تقارن صفحه تقارن دارند:

▲ تصویر ۳-۴۱
محور تقارن در طراحی اشیا



علاوه بر ساده‌سازی و استفاده از محور تقارن، استفاده از اندازه‌گیری درک ارتباط میان اجزا و نسبت‌های موضوعات طراحی را آسان می‌سازد و امکان می‌دهد طرح کلی موضوع را، ارزیابی و اصلاح کنیم.

برای اندازه‌گیری، اندازه بخشی از موضوع را به عنوان معیار در نظر می‌گیریم و آن را معیار سنجش اندازه‌های بزرگتر قرار می‌دهیم یا نسبت طول و عرض موضوع را می‌سنجیم. برای اندازه‌گیری در جای ثابتی قرار گرفته دست را به صورت کشیده و به سمت موضوع دراز کرده و با استفاده از یک شاخص ساده عمودی مانند مداد طراحی، اندازه نسبی بخش‌های مختلف را می‌سنجیم. با استفاده از اندازه نسبی بخش‌های مختلف و یا استفاده از خطوط افقی و عمودی فرضی و خط چین، اندازه‌ها و نسبت‌ها را در طراحی کنترل کرده و طرح را کامل می‌کنیم.

تصویر ۲۲-۳
اندازه‌گیری در طراحی

۱۲-۳- طراحی خطی از مناظر -

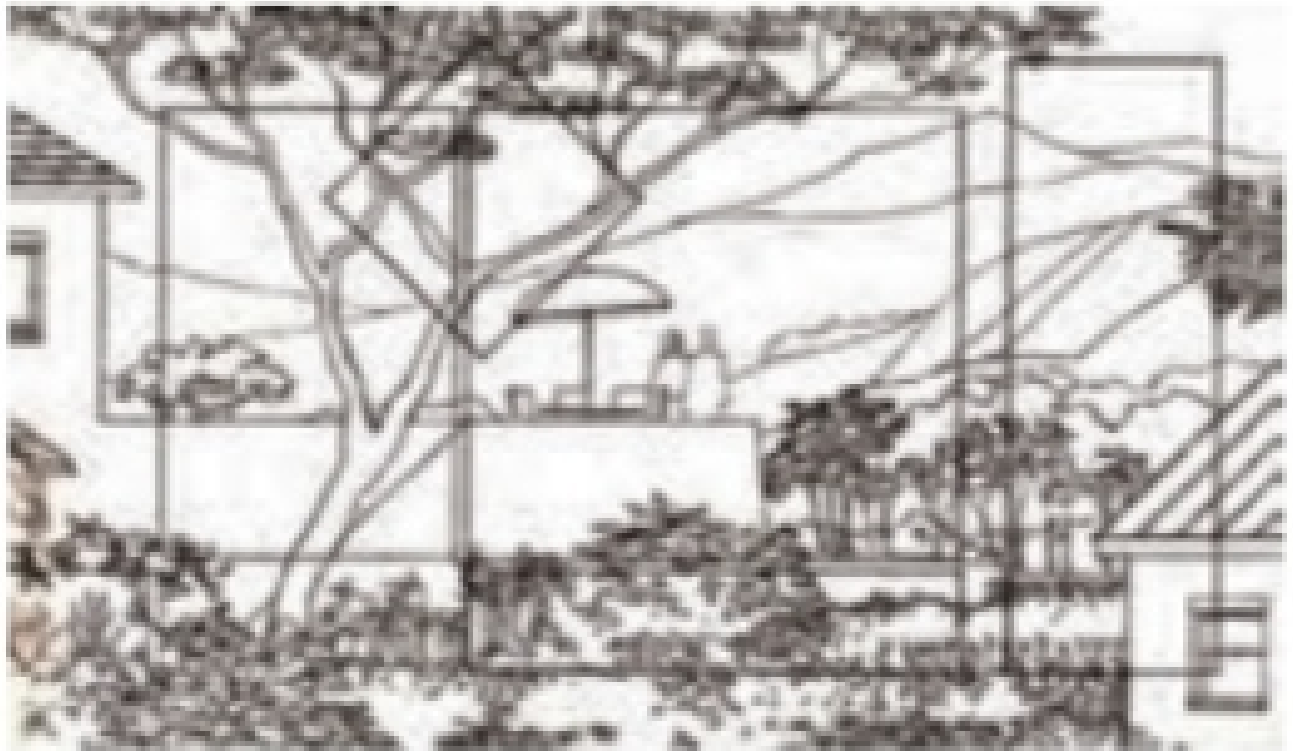
مناظر طبیعی و شهری معمولاً ترکیب متنوعی از عناصر مختلف مانند پستی بلندی زمین، خط افق درخشان، بوته‌ها، صخره‌ها و... را شامل می‌شود. برای طراحی بهتر از مناظر، ابتدا نحوه ساده‌سازی طراحی از تک تک عناصر را به خوبی تمرین کنید.

برای طراحی از درختان، به فرایند رویش و شکل و نسبت بخش‌های مختلف آن مانند شکل تاج درخت، نسبت تاج به تنه، ساختار و شکل شاخه‌ها و الگوی رویش و پراکندگی برگ‌ها توجه کنید. برای طراحی از درختان و بوته‌های مختلف، شکل آنها را ساده کرده و در محدوده کادر پیاده کنید. آنگاه از طریق اندازه‌گیری و استفاده از خطوط فرضی افقی و عمودی آنها را تصحیح و تکمیل کنید. در لبه‌ها نزدیک آسمان خطوط کمرنگ و محو می‌شوند و در لا به لای برگ‌ها، بخش‌هایی از شاخه‌ها و آسمان دیده می‌شود.

برای طراحی از مناظر بهتر است ابتدا شکل‌های بزرگ و عناصر اصلی و موقعیت آنها نسبت به یکدیگر و خط افق در نظر گرفته شوند و سپس اشکال کوچک‌تر به طرح اضافه شوند. هنگام طراحی می‌توان بخش‌های غیر اساسی را حذف رابطه میان بخش‌های اصلی را تقویت کرد. در طراحی خطی علاوه بر مداد و قلم می‌توانید از گچ، زغال، خودنویس نیز برای طراحی استفاده کنید.
(تصاویر ۲-۴۳ تا ۳-۴۶)



▲ تصویر ۲-۲۴



▲ تصویر ۲-۴۵